

# **SOCIÁLNÍ SLUŽBY KARVINÁ**

**PŘÍSPĚVKOVÁ ORGANIZACE**

**[WWW.SOCSLUZBYKARVINA.CZ](http://WWW.SOCSLUZBYKARVINA.CZ)**

## **VÝROČNÍ ZPRÁVA 2018**





## **Obsah:**

<b>Úvod</b>	<b>4</b>
<b>A. Hlavní činnost</b>	
<b>1 Pečovatelská služba</b>	<b>5</b>
<b>2 Asistenční služba</b>	<b>8</b>
<b>3 Denní stacionář</b>	<b>10</b>
<b>4 Chráněné bydlení</b>	<b>13</b>
<b>5 Azylový dům pro rodiny s dětmi</b>	<b>15</b>
<b>6 Terénní programy</b>	<b>18</b>
<b>7 Odborné sociální poradenství</b>	<b>21</b>
<b>8 Denní péče o děti do 3 let</b>	<b>23</b>
<b>9 Denní centrum služeb</b>	<b>25</b>
<b>10 Odlehčovací služba</b>	<b>27</b>
<b>B. Doplnková činnost</b>	<b>29</b>
<b>C. Ekonomické údaje</b>	<b>31</b>
<b>D. Kontroly v organizaci</b>	<b>31</b>
<b>Přílohy</b>	
<b>Rozvaha</b>	<b>33</b>
<b>Výkaz zisků a ztráty</b>	<b>36</b>
<b>Fotogalerie</b>	<b>38</b>

---

## ÚVOD

Sociální služby Karviná byly zřízeny dle zákona o obcích č. 128/2000 Sb. § 84 odst. 2 písm. e) a § 27 zákona č. 250/2000 Sb., o rozpočtových pravidlech územních rozpočtů k 1. lednu 2003 jako samostatný právní subjekt ve formě příspěvkové organizace na základě rozhodnutí Zastupitelstva města Karviné ze dne 15. 10. 2002, usnesením č. 1271. Posláním organizace je poskytovat sociální služby podle zákona č. 108/2006 Sb. o sociálních službách včetně fakultativních sociálních služeb a poskytování denní péče o děti do 3 let. Všechny poskytované sociální služby jsou zařazeny do krajské sítě poskytovatelů sociálních služeb, čímž je zaručena vysoká kvalita poskytovaných služeb. Dne 19. 11. 2015 organizace uzavřela smlouvu s Moravskoslezským krajem o Závazku veřejné služby a vyrovnávací platbě za jeho výkon.

### Struktura středisek platná v roce 2018

- Středisko Pečovatelská a asistenční služba se sídlem Sokolovská 1761/36, Karviná - Nové Město
- Středisko Denní stacionář a chráněné bydlení se sídlem V Aleji 434/10, Karviná - Ráj
- Středisko Azylový dům pro rodiny s dětmi se sídlem Nám. O. Foltýna 267/12, Karviná - Staré Město
- Středisko Sociální poradenství a terénní programy se sídlem Tř. Družby 1210, Karviná - Nové Město
- Středisko Služeb se sídlem Závodní 1667/14, Karviná - Nové Město
- Středisko Ekonomicko - hospodářské se sídlem Sokolovská 1761/36, Karviná - Nové Město

## ZÁKLADNÍ ÚDAJE

Sídlo organizace: Sokolovská 1761/36, Karviná - Nové Město

Právní forma: příspěvková organizace, zapsaná u Krajského soudu v Ostravě, zn. Pr 858, IČ: 70997136

Založení: vznik k 1. lednu 2003

Zřizovatel: Statutární město Karviná

Statutární zástupce v roce 2018: Mgr. Blanka Dadoková

### Kontaktní údaje

Ředitelka: Mgr. Blanka Dadoková, tel: 596 325 412, e-mail: reditelka@socsluzbykarvina.cz

Sekretariát: Lenka Suchanková tel: 596 325 414, 725 420 752, e-mail: sekretariat@socsluzbykarvina.cz

Ekonom: Ing. Andrea Hoschnová tel: 596 325 413, 607 074 258, e-mail: ekonom@socsluzbykarvina.cz

Personalistka: Ing. Jana Davidová, tel: 596 323 520, 725 217 154, e-mail: personalistaSSK@socsluzbykarvina.cz

Hlavní účetní: Šárka Fabiánová: 596 325 415, 607 023 955, e-mail: hlucetni@socsluzbykarvina.cz

Vedoucí střediska Pečovatelská a asistenční služba: Mgr. Andrea Vavrečková, 596 312 183.

Vedoucí střediska Služeb: Mgr. Jarmila Zelková, 596 313 128

Vedoucí střediska Denní stacionář a chráněné bydlení: Jarmila Jedličková, 596 311 990

Vedoucí střediska Azylový dům pro rodiny s dětmi: Bc. Michaela Linhartová, 596 313 839

Vedoucí střediska Sociální poradenství a terénní programy: Bc. Veronika Bílá, 725 217 133

Organizace je členem Asociace poskytovatelů sociálních služeb v ČR, České asociace pečovatelské služby, Potravinové banky a členem Asociace Azylových domů.

## A. HLAVNÍ ČINNOST

### 1 PEČOVATELSKÁ SLUŽBA

#### Poslání

Posláním pečovatelské služby (dále jen PS) je poskytování terénních sociálních služeb osobám se sníženou soběstačností z důvodu věku, chronického onemocnění nebo zdravotního postižení, rodinám s dětmi, jejichž situace vyžaduje pomoc jiné fyzické osoby, výše zmíněným osobám s místem pobytu v Karviné.

Služby jsou poskytovány s ohledem na individuální potřeby klientů a osobní cíle, se snahou o zachování co nejvyšší míry dosavadní životní úrovně těchto uživatelů, udržení soběstačnosti v domácím prostředí, možnosti vykonávat běžné aktivity a zvyklosti a tím zajistit prevenci vyloučení ze společenského prostředí.

Podpora a pomoc PS vychází vždy z individuálních potřeb jednotlivých uživatelů, při své činnosti je vždy respektována jejich důstojnost a základní lidská práva.

#### Cílová skupina

- osoby se sníženou soběstačností z důvodu věku, chronického onemocnění nebo zdravotního postižení,
- rodiny s dětmi, jejichž situace vyžaduje pomoc jiné fyzické osoby.

#### Cíle poskytované služby

- ohleduplná podpora samostatného a nezávislého způsobu života,
- udržení a zlepšení kvality života,
- podpora uživatele v tom, aby mohl žít stejně jako jeho vrstevníci s možností vzájemného setkávání a možností organizovat si samostatně volný čas,
- kvalitní nastavení individuálních plánů poskytovaných sociálních služeb,
- podpora míry soběstačnosti uživatele,
- spolupráce s dalšími organizacemi, úřady, jejichž odborná pomoc pomáhá ke zlepšení sociální situace uživatele.

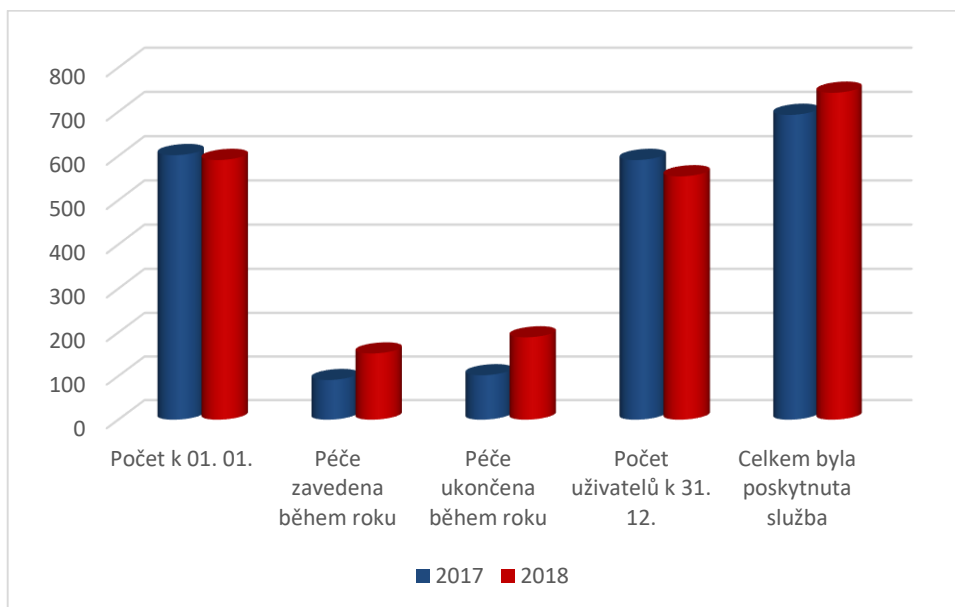
#### Průběh služby za rok 2018 a statistické ukazatele

PS byla realizována v domácnostech uživatelů v bytových domech a běžné zástavbě, služba je poskytována i ve dnech pracovního klidu.

Tabulka 1 Počet uživatelů PS

	2017	2018
Počet k 01. 01.	602	591
Péče zavedena během roku	91	152
Péče ukončena během roku	102	189
Počet uživatelů k 31. 12.	591	554
Celkem byla poskytnuta služba	693	743

**Graf 1 Počet uživatelů**



Pečovateľská služba využívá při své činnosti unikátní systém, který sleduje počet minut strávených v domácnosti pečované osoby a vypočítá úhradu za úkony. V roce 2018 byla PS poskytována po dobu 703 634 minut tj. 1 172,73 hodin. Za úkony bylo vybráno 1 384 401 Kč. Nejčastějším úkonem je poskytnutí osobní hygieny, podání jídla a pití, běžné pochůzky a nákupy.

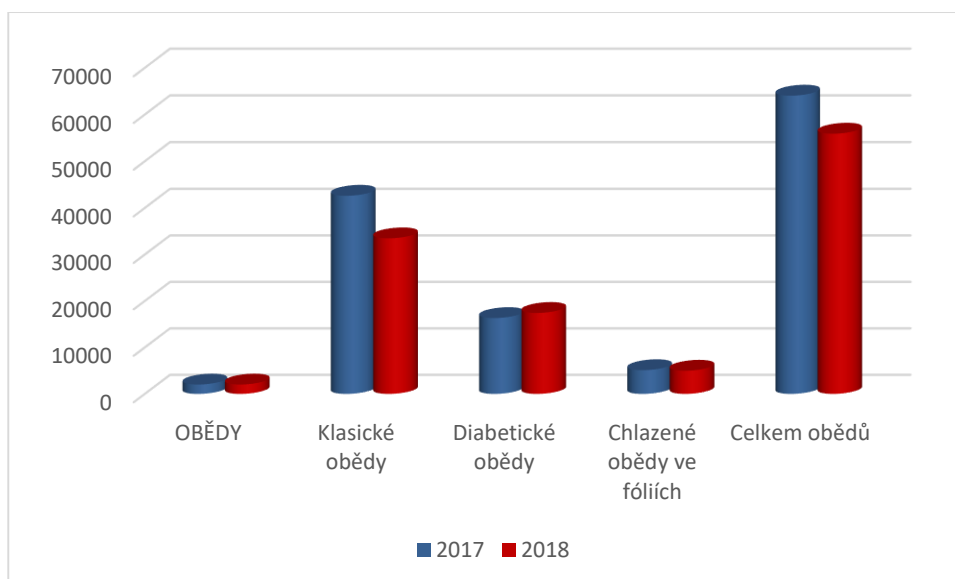
#### **Rozvoz obědů**

V rámci PS jsou zajišťovány klasické obědy ze ZŠ Mendelova a ZŠ Borovského, diabetické obědy ze Slezské humanity o.p.s. a k zajištění stravy o sobotách, nedělích a svátcích obědy ve folích společnosti Devítka plus s.r.o. V roce 2018 vzrostl zájem o odběr diabetických obědů. Rozvoz obědů je zajišťován 5 automobily.

**Tabulka 2 Počet odebraných obědů**

<b>OBĚDY</b>	<b>2017</b>	<b>2018</b>
<b>Klasické obědy</b>	42 609	33 487
<b>Diabetické obědy</b>	16 326	17 426
<b>Chlazené obědy ve folích</b>	5 108	4 988
<b>Celkem obědů</b>	64 043	55 901

**Graf 2 Počet odebraných obědů**



V rámci PS je provozováno středisko osobní hygieny pro imobilní občany. V roce 2018 bylo občany využito 498 krát. V přenosných vanách byla poskytnuta koupel 317 krát.

PS provozuje vlastní prádelnu. V průběhu roku 2018 bylo vypráno 554 kg prádla.

PS využívá ke své činnosti sociální automobil, k přepravě klientů byl použit 217 krát.

**Tabulka 3 Struktura zaměstnanců a přepočtené úvazky**

<b>Vedoucí střediska/ sociální pracovník</b>	0,1/ 0,4
<b>Sociální pracovník</b>	1
<b>Pracovník v sociálních službách</b>	13,5
<b>Koordinátor sociální péče</b>	0,5

#### **Krátkodobé cíle pro rok 2019**

- pokračování v pravidelných supervizích,
- nákup nafukovací přenosné vany a kompenzačních pomůcek, dle potřeb klientů,
- prezentace pečovatelské služby, distribuce propagačních materiálů, aktualizace webových stránek,
- organizace Dne otevřených dveří,
- prohlubování kvalifikace a odbornosti zaměstnanců PS, podpora účasti zaměstnanců na vzdělávacích kurzech, odborných školeních, dodržování zákonné povinnosti vzdělávání podle zákona č. 108/2006 Sb., o sociálních službách,
- účast na komunitním plánování.

### **Dlouhodobé cíle**

- aktivní účast v pracovní skupině „Senioři“ při naplňování Komunitního plánu sociálních služeb a souvisejících aktivit ve městě Karviná,
- získání finančních příspěvků z různých nadačních fondů,
- spolupráce s organizacemi s podobným zaměřením,
- každoroční aktualizace nastavené metodiky ke standardům a pracovních postupů,
- prezentace organizace v tisku a mediích,
- personální posílení zaměstnanců PS pro zkvalitnění služeb.

## **2 ASISTENČNÍ SLUŽBA**

### **Poslání**

Posláním asistenční služby (dále jen AS) je zachovat co nejvyšší míru dosavadní životní úrovně uživatelů a oddálit jejich umístění do pobytových zařízení, možnost vykonávat běžné aktivity a zvyklosti a tím zajistit prevenci vyloučení ze společenského prostředí.

Poskytovat uživatelům pravidelnou pomoc, podporu a péči ve spolupráci s rodinou a zároveň minimalizovat riziko prohlubování závislosti na poskytované službě.

Podpora a pomoc osobní asistence vychází vždy z individuálních potřeb jednotlivých uživatelů, při své činnosti je vždy respektována jejich důstojnost a jejich základní lidská práva. Služba je poskytována 24 hodin denně v přirozeném prostředí uživatelů.

### **Cílová skupina**

- osoby se sníženou soběstačností z důvodu věku, chronického onemocnění nebo zdravotního postižení,
- rodiny s dětmi, jejichž situace vyžaduje pomoc jiné fyzické osoby.

### **Cíle poskytované služby**

- ohleduplná podpora samostatného a nezávislého způsobu života,
- udržení a zlepšení kvality života,
- podpora uživatele v tom, aby mohl žít stejně jako jeho vrstevníci s možností vzájemného setkávání a možností organizovat si samostatně volný čas,
- kvalitní nastavení individuálních plánů poskytovaných sociálních služeb,
- podpora míry soběstačnosti uživatele,
- spolupráce s organizacemi, úřady, jejichž odborná pomoc pomáhá ke zlepšení sociální situace uživatele.

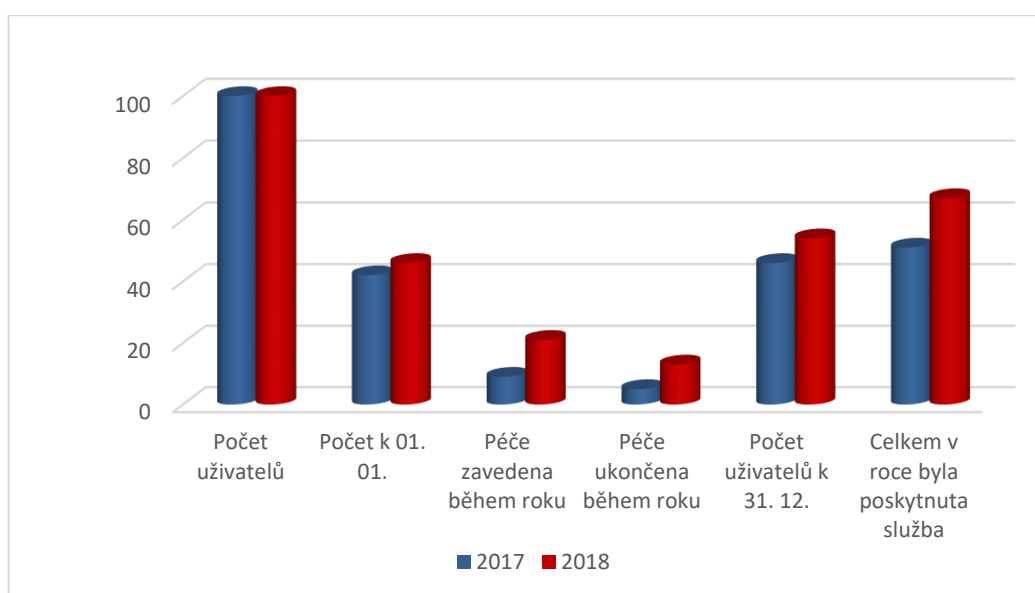


## Průběh služby za rok 2018 a statistické ukazatele

Tabulka 4 Počet uživatelů AS

Počet uživatelů	2017	2018
Počet k 01. 01.	42	46
Péče zavedena během roku	9	21
Péče ukončena během roku	5	13
Počet uživatelů k 31. 12.	46	54
Celkem v roce byla poskytnuta služba	51	67

Graf 3 Počet uživatelů AS



Asistenční služba využívá při své činnosti stejný systém monitorování doby poskytované služby jako PS. V roce 2018 byla AS poskytnuta po dobu 184 579 min. tj. 3 076,3 hodin strávených u 67 klientů, což představuje průměrně poskytnutou péči v rozsahu 45,9 hodin na 1 klienta za rok. Ke své činnosti využili 41 krát přepravu uživatele sociálním autem. Při zajištění péče o uživatele spolupracují osobní asistentky úzce s pečovatelskou službou a denním centrem služeb.

Tabulka 5 Struktura zaměstnanců a přepočtené úvazky

Vedoucí střediska/ sociální pracovník	0,1/ 0,4
Sociální pracovník	1
Osobní asistent	6
Koordinátor sociální péče	0,5

### **Krátkodobé cíle pro rok 2019**

- pokračování v pravidelných supervizích,
- prezentace asistenční služby, distribuce propagačních materiálů, aktualizace webových stránek,
- organizace Dne otevřených dveří,
- prohlubování kvalifikace a odbornosti zaměstnanců AS, podpora účasti zaměstnanců na vzdělávacích kurzech, odborných školeních, dodržování zákonné povinnosti vzdělávání podle zákona č. 108/2006 Sb., o sociálních službách,
- aktualizace standardů kvality AS,
- účast na komunitním plánování.

### **Dlouhodobé cíle**

- vzájemná konzultace a výměna zkušeností s pracovníky jiných poskytovatelů,
- personální posílení zaměstnanců AS pro zkvalitnění služeb,
- pokračování v cílevědomém odborném vzdělávání všech zaměstnanců - pro zaměstnance v přímé péči a sociálním pracovníkům zajištění Konzultace metodických postupů s inspektory kvality.

## **3 DENNÍ STACIONÁŘ**

### **Poslání**

Podpora při začleňování uživatelů do běžného způsobu života a dosažení maximální spokojenosti a co nejvyšší možné samostatnosti uživatelů v péči o sebe.

### **Cílová skupina**

Lidé s mentálním a kombinovaným postižením s určitou mírou závislosti nebo zcela odkázáni na pomoc druhé osoby.

### **Cíle poskytované služby**

Poskytnutí služby, která by měla přímý vliv na zlepšení kvality života uživatelů:

- umožnění uživatelům podílet se na plánování a průběhu služby,
- ve spolupráci s uživateli realizace cíle stanovené v jejich individuálním plánu,
- rozvoj komunikačních dovedností a individuálních schopností uživatelů,
- pomoc při sebeobsluze nebo nácvik sebeobsluhy,
- aktivizační činnosti.

## Průběh služby za rok 2018 a statistické ukazatele

Tabulka 6 Počet uživatelů

	2017	2018
Počet uživatelů k 01. 01.	22	20
Péče zavedena během roku	0	2
Péče ukončena během roku	2	0
Počet uživatelů k 31. 12.	20	22
<b>Celkem v roce byla poskytnuta služba</b>	20	22

### Nejúspěšnější aktivity v roce 2018

- z arteterapeutických technik - malování, kreslení, modelování, pečení cukroví, práce s přírodninami a různými materiály, výroba dáreků, ozdobných předmětů a dekorací stacionáře,
- z pohybových aktivit - míčové hry, pohybové hry, bowling, návštěvy bazénu, vycházky po okolí, výlety,
- z muzikoterapeutických technik - zpívání, karaoke, poslech oblíbené hudby,
- z ergoterapeutických programů - vaření a příprava jídla, úklid a výzdoba stacionáře, práce v keramické dílně, výroba svíček,
- z dalších aktivit - soutěžení, čtení a povídání na aktuální téma, promítání, společné oslavy, nakupování, vyřizování běžných záležitostí ve městě, práce s počítačem, návštěvy solné jeskyně, návštěvy koncertů, besedy, ples, canisterapie, sokolnictví.



**Tabulka 7 Struktura zaměstnanců a přepočtené úvazky**

<b>Vedoucí střediska/ pracovník v sociálních službách</b>	0,2/ 0,6
<b>Sociální pracovník</b>	0,75
<b>Vychovatel</b>	0,7
<b>Praktická sestra</b>	1
<b>Pracovník v sociálních službách</b>	7,55
<b>Kuchař</b>	1
<b>Hospodář</b>	0,25
<b>Domovník</b>	1

V roce 2018 byly realizovány 2 projekty, projekt na vybudování nájezdové rampy a rekonstrukce kuchyňského výtahu.

#### **Krátkodobé cíle pro rok 2019**

- průběžná aktualizace informací o činnosti střediska na webových stránkách,
- rozvíjení a umožnění prosazování vlastní vůle uživatelů vedoucí k jejich spokojenosti formou účasti na realizaci individuálních plánů (rozumět svým potřebám, samostatně se rozhodovat, být zodpovědný za své rozhodnutí, umět si říci o pomoc, dělat aktivity, které chci),
- organizace Dne otevřených dveří na středisku,
- prohlubování kvalifikace a odbornosti zaměstnanců Denního stacionáře, podpora účasti zaměstnanců na vzdělávacích kurzech, odborných školeních, dodržování zákonné povinnosti vzdělávání podle zákona č. 108/2006 Sb., o sociálních službách,
- zajištění supervize pro zaměstnance.

#### **Dlouhodobé cíle**

- zachování rozsahu poskytovaných služeb a snaha o zlepšování kvality poskytovaných služeb,
- udržení služby denního stacionáře, propagace služby,
- naplňování standardů kvality, zejména pak zkvalitnění individuálního přístupu k uživatelům a jejich potřeb,
- účast na kulturních, sportovních a výtvarných soutěžích,
- aktivní účast v pracovní skupině „Zdravotně postižení“ při naplňování Komunitního plánu sociálních služeb a souvisejících aktivit ve městě Karviná.

## 4 CHRÁNĚNÉ BYDLENÍ

### Poslání

Posláním sociální služby chráněné bydlení je vytvoření podmínek potřebných k důstojnému životu dospělých lidí, kteří mají sníženou soběstačnost a jejichž situace si vyžaduje pomoc jiné fyzické osoby. Služba je poskytována v bytě v běžné zástavbě.

### Cílová skupina

Cílovou skupinou jsou osoby s mentálním postižením, s kombinací mentálního a lehkého tělesného či smyslového postižení a osoby se sníženou schopností v základních životních dovednostech starší 18 let.

### Cíle poskytované služby

Poskytnout uživatelům ubytování, které má znaky bydlení v domácnosti:

- pomoc uživatelům zvládnout každodenní péči o sebe sama, o svou domácnost společně s hospodařením,
- poskytnutí podpory k dosažení pokroku praktických schopností a dovedností,
- podpora osobních zájmů uživatelů a rozvoj jejich osobnosti, pracovní, výchovné a zájmové činnosti,
- podpora při udržování a upevňování kontaktu s rodinou,
- podpora soběstačnosti uživatelů v oblasti partnerských vztahů, sociálních vztahů a zapojení do pracovních vztahů, vše s právem na přiměřené riziko při rozhodování o vlastním životě,
- pomoc při zapojení do běžného života udržováním kontaktů s běžnou společností, užíváním běžných služeb, účastí na kulturních, společenských a sportovních akcích a aktivním naplňováním volného času.

### Průběh služby za rok 2018 a statistické ukazatele

Tabulka 8 Počet uživatelů

	2017	2018
Počet uživatelů k 01. 01.	2	2
Péče zavedena během roku	0	0
Péče ukončena během roku	0	0
Počet uživatelů k 31. 12.	2	2
Celkem v roce 2018 byla poskytnuta služba	2	2

## Aktivity v roce 2018

- účast na aktivizačních činnostech denního stacionáře a terapeutických dílen,
- návštěva divadelních představení, výstav, koncertů,
- výlety po okolí a do přilehlých měst.



Tabulka 9 Struktura zaměstnanců a přepočtené úvazky

<b>Vedoucí střediska/ pracovník v sociálních službách</b>	0,1/ 0,1
<b>Sociální pracovník</b>	0,25
<b>Pracovník v sociálních službách</b>	1
<b>Hospodář</b>	0,25

## Krátkodobé cíle pro rok 2019

- prohlubování kvalifikace a odbornosti zaměstnanců Chráněného bydlení, podpora účasti zaměstnanců na vzdělávacích kurzech, odborných školeních, dodržování zákonné povinnosti vzdělávání podle zákona č. 108/2006 Sb., o sociálních službách,

## Dlouhodobé cíle

- pomoc a podpora při udržení a rozvíjení dovedností uživatelů pomocí pravidelných aktivit, jako společenské a kulturní akce,
- podpora správného trávení volného času a zdravého životního stylu uživatelů,
- zajištění vhodných prostor s cílem rozšířit poskytovanou službu chráněné bydlení.

## **5 AZYLOVÝ DŮM PRO RODINY S DĚTMI**

Středisko Azylový dům pro rodiny s dětmi zahájilo svou činnost dne 1. 4. 1994 v Karviné - Mizerově, od dubna 1998 až do současnosti poskytuje své služby v Karviné - Starém Městě, které byly dlouhou dobu určeny pouze pro matky s dětmi, teprve od roku 2013 jsou služby azylového domu poskytovány nejen matkám, ale i celým rodinám.

### **Poslání**

Posláním azylového domu je pomoc a podpora rodinám s dětmi a těhotným ženám, které se ocitly v tíživé životní situaci spojené se ztrátou nebo absencí bydlení, kterou nejsou schopni sami řešit.

### **Cílová skupina**

- matky nebo otcové s nezletilými dětmi,
- matky nebo otcové se zletilými nezaopatřenými dětmi (studující ve věku 18 – 26 let),
- rodičovské páry s nezletilými nebo zletilými nezaopatřenými dětmi,
- další osoby, kterým byly nezletilé nebo zletilé nezaopatřené děti svěřeny do péče (pěstouni, opatrovníci),
- těhotné ženy od 18 let.

### **Cíle poskytnuté služby**

Obecným cílem pobytu v Azylovém domě (dále jen AD) je úprava a stabilizace rodinných, sociálních, finančních poměrů uživatelů služby (rodin s dětmi) tak, aby byli schopni získat běžné bydlení.

Cílem poskytování služby AD je podpora a pomoc při řešení nepříznivé sociální situace, a to především:

- převzetí zodpovědnosti za vlastní život a naučit se samostatně řešit svou situaci,
- odstranění překážek bránících v získání běžného bydlení,
- vytvoření stabilního rodinného prostředí.

Pro dosažení tohoto cíle uživatelům nabízíme:

- dočasné ubytování, zpravidla nepřevyšující období 1 roku,
- klidné, stabilní a bezpečné prostředí,
- podmínky pro zachování rodinných vazeb,
- možnost zvyšování jejich právního vědomí, především zlepšení orientace v právech a povinnostech souvisejících s řešením dané tíživé situace a postupným sociálním začleněním,
- vedení k postupné minimalizaci závislosti uživatelů na sociálních službách.

### **Kapacita Azylového domu pro rodiny s dětmi**

Celková kapacita AD je 55 míst, z toho je 40 míst v azylovém domě a 15 míst je rozděleno ve 2 bytech patřících k AD, které se nacházejí v běžné bytové zástavbě v Karviné - Novém Městě.

### Průběh služby za rok 2018 a statistické ukazatele

V roce 2018 bylo zaevidováno celkem 74 nových žádostí o poskytování služeb AD pro rodiny s dětmi. Z těchto žádostí bylo kladně vyřízeno 20 žádostí, 6 oslovených rodin nenastoupilo do AD bez udání důvodu. Ostatní žádosti byly vyřazeny z důvodu neaktualizace, zpětvzetí ze strany žadatele, získání jiného ubytování, neuvedení kontaktu, popř. z jiných důvodů.

Od dubna 2018 jsme začali také evidovat počty anonymních telefonických a mailových dotazů na volnou kapacitu AD. Celkem jsme zaevidovali 105 telefonických dotazů a 12 dotazů prostřednictvím mailu.

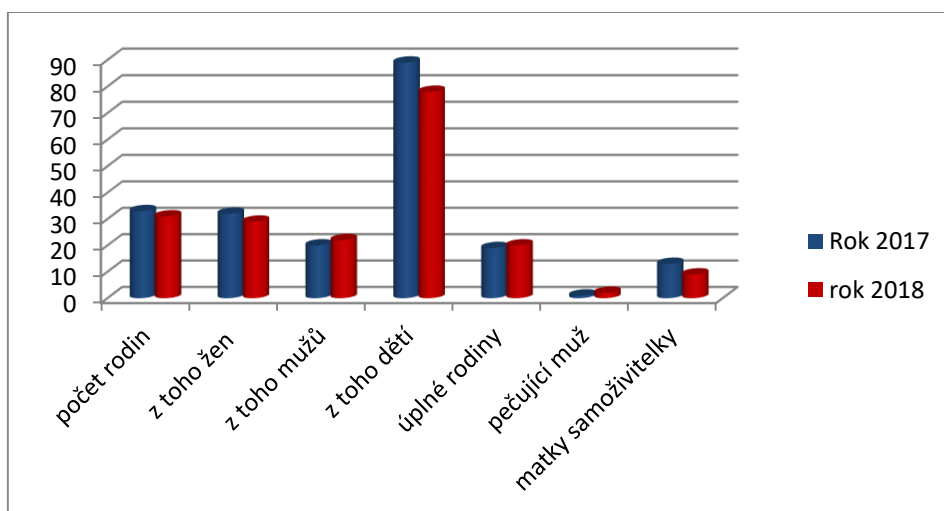
V roce 2018 využilo služeb AD celkem 31 rodin. Dohromady bylo umístěno 129 osob, z toho 29 žen, 22 mužů a 78 dětí. Z celkového počtu 31 rodin bylo 20 rodin úplných, 9 rodin tvořily samostatné matky s dětmi. Ve dvou případech byl ubytován samotný otec s dětmi.

Služba úspěšně plnila podmínky projektu „Podpora služeb sociální prevence 2“.

Tabulka 10 Počet uživatelů

Počet uživatelů k 31.12.	rok 2017	rok 2018
počet rodin	33	31
z toho žen	32	29
z toho mužů	20	22
z toho dětí	89	78
úplné rodiny	19	20
pečující muž	1	2
matky samoživitelky	13	9

Graf 4 Struktura uživatelů azylového domu pro rodiny s dětmi





**Tabulka 11 Struktura zaměstnanců a přepočtené úvazky**

<b>Vedoucí střediska/ sociální pracovník</b>	0,2/ 0,8
<b>Sociální pracovník</b>	2
<b>Pracovník v sociálních službách</b>	4
<b>Hospodář</b>	0,2

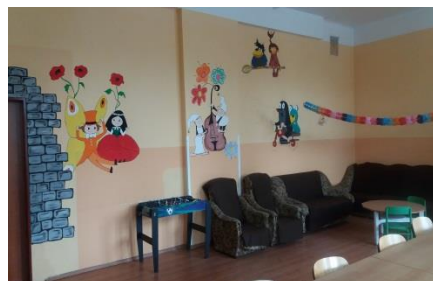
V roce 2018 byly v AD uskutečněny tradiční akce zaměřené pro rodiče s dětmi, na jejichž realizaci se uživatelé sami podíleli. Jednalo se např. o karneval, Den dětí, Halloween, ale také vzdělávací formou workshopů a také děti z AD zinscenovali pohádku o červené karkulce.

#### **Krátkodobé cíle roku 2019**

- modernizace vybavení kanceláře pracovníků v sociálních službách,
- úprava kulturní místnosti včetně výmalby,
- prohlubování kvalifikace a odbornosti zaměstnanců AD, podpora účasti zaměstnanců na vzdělávacích kurzech, odborných školeních, dodržování zákonné povinnosti vzdělávání podle zákona č. 108/2006 Sb., o sociálních službách.

#### **Dlouhodobé cíle**

- zkvalitňování poskytované služby,
- zapojování pracovníků v sociálních službách do hlubší spolupráce s uživateli AD,
- poskytnutí podmínek ke stabilizaci nebo zlepšení nepříznivé situace, motivace uživatelů AD,
- rozvoj spolupráce s ostatními poskytovateli soc. služeb v regionu, orgány státní správy i samosprávy,
- aktivní účast při tvorbě strategických plánů rozvoje Statutárního města Karviná zabývajících se sociální problematikou,
- udržení poskytované služby AD.



## **6 TERÉNNÍ PROGRAMY**

### **Poslání**

Posláním terénních programů sociálních služeb Karviná, příspěvkové organizace, je pomáhat lidem ohroženým rizikovým způsobem života a sociálním vyloučením, řešit svou nepříznivou sociální situaci vlastními silami, získat potřebné kompetence a cítit se plnohodnotnou součástí společnosti města Karviné.

### **Cílová skupina**

Osoby žijící na území města Karviné, které jsou zároveň:

- osoby žijící v sociálně vyloučených komunitách (obyvatelé ubytoven, obyvatelé částí města Karviné s kumulovanými sociálními problémy),
- osoby, které vedou rizikový způsob života nebo jsou tímto způsobem života ohroženy (zadlužení, závislosti, nestabilní rodinná situace, hrozící ztráta bydlení, obyvatelé ubytoven, špatný zdravotní stav, špatné životní návyky, nedostatek finančních prostředků na živobytí),
- etnické menšiny,
- osoby bez příštřeší.

### **Věková kategorie**

- od 15 let věku.

### **Cíle poskytované služby**

- zlepšení nebo udržení stávající sociální situace spojené se sociálním vyloučením nebo rizikovým způsobem života,
- vedení uživatelů tak, aby se v rámci svých možností a schopností aktivně podíleli na řešení své nepříznivé sociální situace,
- vedení uživatelů k dovednosti vyhodnotit po ukončení poskytování služby rizika spojená s řešenou nepříznivou sociální situací, aby se jejich situace vlastní vinou nezhoršila.

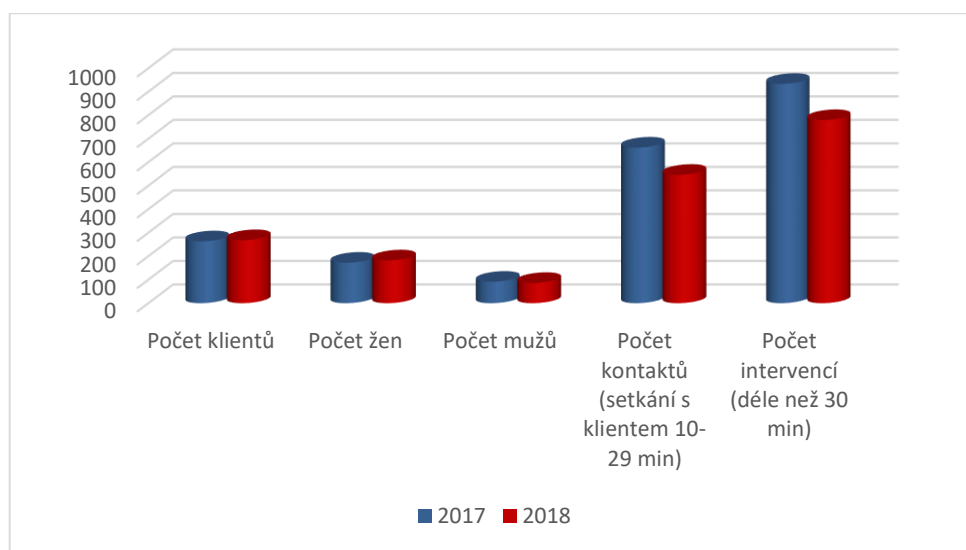
### **Průběh služby za rok 2018 a statistické ukazatele**

- služba úspěšně plnila podmínky projektu „Podpora služeb sociální prevence 2“,
- služba prošla evaluačním šetřením projektu „Podpora služeb sociální prevence 2“,
- došlo k mírné proměně klientely – zvýšil se počet seniorů na hranici chudoby,
- 1 terénní pracovník byl v dlouhodobé PN (3 měsíce), došlo tak k poklesu kontaktů a intervencí.

**Tabulka 12 Počet uživatelů**

	<b>2016</b>	<b>2017</b>	<b>2018</b>
<b>Počet klientů</b>	273	263	268
<b>Počet žen</b>	164	172	182
<b>Počet mužů</b>	109	91	86
<b>Počet kontaktů (setkání s klientem 10-29 min)</b>	821	662	546
<b>Počet intervencí (déle než 30 min)</b>	1076	933	779

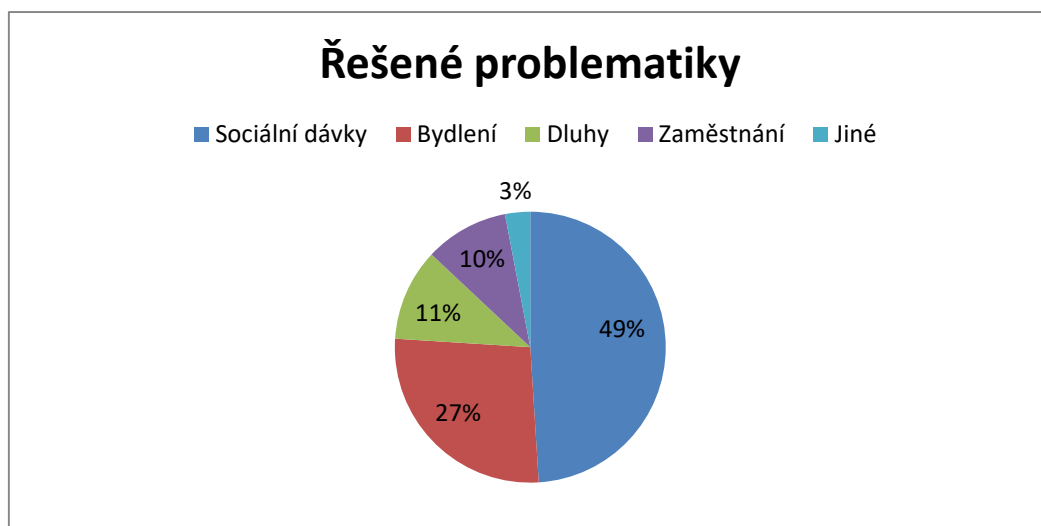
**Graf 5 Počet kontaktů a intervencí**



**Řešená problematika:**

Nejčastěji řešenou problematikou v roce 2018 bylo vyřizování sociálních dávek a problémů spojených s udržением či získáním bydlení. Všichni klienti bydleli na území města.

Graf 6 Řešená problematika



#### Naplňování cílů:

V 75 % případů došlo prostřednictvím poskytnutí služby ke zlepšení řešené situace klienta, ve 21 % případů došlo k udržení stávající situace a ve 3 % případů se situace u klientů zhoršila – většinou se jednalo o ukončení spolupráce ze strany klienta nebo situace neměla řešení a nešla udržet – klient zpravidla přišel řešit situaci pozdě.

U 79 % stanovených cílů se klienti aktivně v rámci svých možností dokázali podílet na řešení své situace, u 21 % cílů se klienti na řešení podílet nedokázali.

V 66 % případů dokázali klienti vyhodnotit rizika spojená s řešenou situací a situace se u nich již v daném roce neopakovala. U 23 % klientů rizika vyhodnotit dokázali, ale dostali se opět do stejných problémů, 11 % případů se nedalo vyhodnotit. 2/3 klientů, kteří dokáží svou situaci vyhodnotit, považujeme za úspěch.

Tabulka 13 Struktura zaměstnanců a přepočtené úvazky

Vedoucí střediska/ sociální pracovník	0,1/ 0,4
Sociální pracovník	1,5
Pracovník v sociálních službách	1,0

#### Krátkodobé cíle pro rok 2019

- začlenění další rodiny z dostupného bydlení do nájemní formy bydlení,
- splnění podmínky projektu „Podpora služeb sociální prevence 2“;
- přizpůsobení organizační struktury služby potřebám klientů – úprava pozice sociálního pracovníka na pozici pracovníka v sociálních službách se zaměřením na terénní práci se seniory ohrožených sociálním vyloučením.

- prohlubování kvalifikace a odbornosti zaměstnanců terénních programů, podpora účasti zaměstnanců na vzdělávacích kurzech, odborných školeních, dodržování zákonné povinnosti vzdělávání podle zákona č. 108/2006 Sb., o sociálních službách.

#### **Dlouhodobé cíle**

- udržení poskytování služby terénních programů ve stávajícím rozsahu.

## **7 ODBORNÉ SOCIÁLNÍ PORADENSTVÍ**

### **Poslání**

Služba odborného sociálního poradenství usiluje o to, aby lidé žijící na území města Karviná měli přístup k informacím o službách dostupných v městě Karviná, znali svá práva a povinnosti, uměli vyjádřit své potřeby a dokázali svými silami zvládat nepříznivou sociální situaci a posoudit důsledky svého jednání.

### **Cílová skupina**

- osoby žijící v sociálně vyloučených komunitách,
- osoby, které vedou rizikový způsob života nebo jsou tímto způsobem života ohroženy,
- senioři,
- rodiny s dětmi,
- osoby bez přístřeší.

### **Věková kategorie**

- Bez omezení věku.

### **Cíle poskytované služby**

- zvýšení uživatelského právního vědomí, samostatnosti, znalostí a dovedností tak, aby byl schopen dle svých možností řešit svou nepříznivou sociální situaci, měl informace o svých právech, povinnostech a dokázal správně vyhodnotit důsledky svého jednání,
- uživatel služby, který je schopen řešit běžné záležitosti osobního života – bydlení, příjmy, vzdělávání, zdravotní péče, zaměstnání, sociální péče, rodina, mezilidské vztahy, hmotné zabezpečení (nákup běžných potřeb, věcí, služeb),
- uživatel služby, který umí hospodařit s financemi a nezadlužuje se,
- uživatel služby, který umí komunikovat,
- uživatel služby, který je samostatný a sebevědomý.

## Průběh služby za rok 2018 a statistické ukazatele

V roce 2018 bylo poskytnuto 561 intervencí, což je nárůst o 1/3 oproti roku 2017. Poradnu navštívilo 194 klientů, bylo uzavřeno 242 smluv.

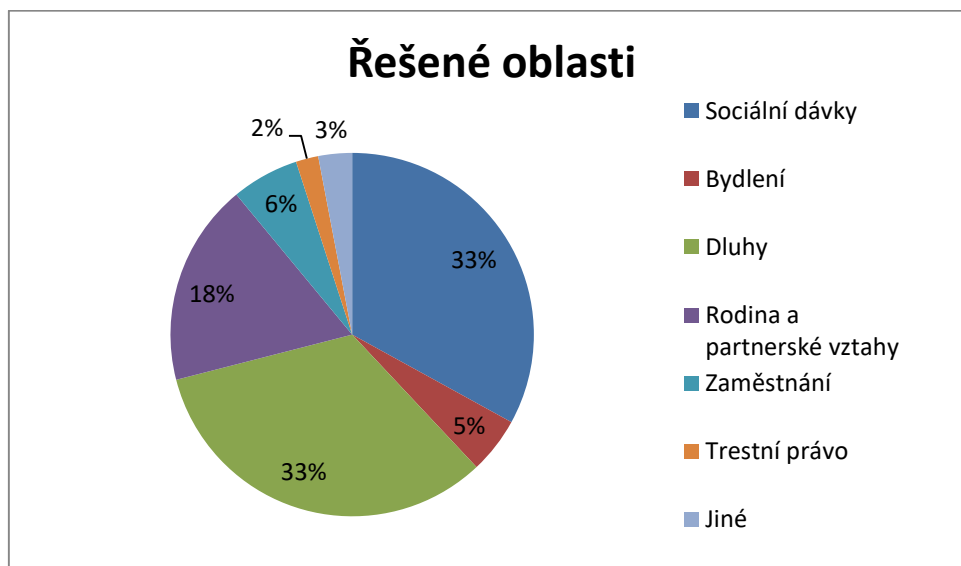
### Řešená problematika:

#### Naplňování cílů

Nejčastěji řešenou problematikou byly dluhy – 1/3 konzultací. Služba je specifická tím, že se jedná o jedinou sociální službu na území města Karviná, která pomáhá s komplexním řešením dluhové situace klientů včetně zpracovávání návrhů na povolení oddlužení. Osvědčila se spolupráce s poradnou v Ostravě, kde je možné návrh bezplatně podat k soudu. Klienti pak mohou komplexně řešit svou situaci, aniž by se dále zadlužovali. Na zpracování návrhu s poradnou spolupracovalo v roce 2018 8 osob, z toho bylo 5 návrhů úspěšně podáno k soudu. Klientů, kteří o oddlužení projeví zájem, bylo mnohem více, ale často nesplňovali podmínky pro podání návrhu. S těmi se dále pracovalo na jiném způsobu řešení zadluženosti, nebo na odstranění překážek, které podání návrhu brání.

Mimo dluhy patřila mezi nejčastěji řešené problematiky pomoc s vyřizováním sociálních dávek, zejména příspěvků na bydlení – velkou skupinou tvořili senioři, kteří byli schopni do poradny přijít, ale sami si návrh neuměli vyplnit, dále pomoc při sepisování jednoduchých návrhů k soudu, vysvětlení práv a povinností, pomoc s orientací v legislativě apod. Další často řešené problematiky byly bydlení, práva a povinnosti v rodinných a partnerských vztazích, zaměstnanost – pomoc při hledání zaměstnání.

Graf 7 Řešená oblasti



**Tabulka 14 Struktura zaměstnanců a přepočtené úvazky**

<b>Vedoucí střediska/ sociální pracovník</b>	0,1/ 0,4
<b>Sociální pracovník</b>	0,5

#### **Krátkodobé cíle pro rok 2019**

- propagace služby v médiích - zejména orientace na dluhovou problematiku a oddlužení dle insolvenčního zákona,
- odborné poskytování služby v oblasti oddlužení i po novele insolvenčního zákona,
- udržení stávající kapacity služby,
- prohlubování kvalifikace a odbornosti zaměstnanců odborného sociálního poradenství, podpora účasti zaměstnanců na vzdělávacích kurzech, odborných školeních, dodržování zákonné povinnosti vzdělávání podle zákona č. 108/2006 Sb., o sociálních službách.

#### **Dlouhodobé cíle**

- navýšení personálního zajištění služby o 1 sociálního pracovníka,
- získání samostatné konzultovny.

### **8 DENNÍ PÉČE O DĚTI – JESLE**

#### **Poslání**

Zařízení zabezpečuje všestranný, harmonický rozvoj dětí dodržováním zdravé výživy, somatohygienickým režimem a dechovými cvičeními.

Děti navštěvují jesle ve formě každodenní docházky nebo 46 hodin za měsíc. Provoz je zajištěn ve dnech pondělí až pátek od 06:00 do 16:00 hod. V pondělí a ve středu mohou rodiče využít fakultativní službu – prodloužený provoz do 17:30 hod., v úterý a ve čtvrtek do 16:30 hod.

Péče o děti je zajišťována kvalifikovaným personálem v kvalitně vybavených prostorách, které odpovídají bezpečnostním i hygienickým požadavkům.

#### **Cílová skupina**

- děti od 6 - ti měsíců do 3 let (po dohodě i déle).

#### **Cíle poskytované služby**

Poskytovat služby spočívající v:

- stimulaci psychomotorického vývoje dětí,
- podpoře pohybu a tvořivosti,
- péči o rozvoj řeči,
- výchově dětí k samostatnosti,
- podpoře individuality dítěte,

- zaměření na prevenci proti respiračním onemocněním a na zdravou výživu,
- provádění dechových cvičení, cvičení dětské jógy.

### Průběh služby za rok 2018 a statistické ukazatele

Tabulka 15 Počet dětí

	2015	2016	2017	2018
Počet smluv k 01. 01.	35	40	30	26
Počet uzavřených smluv	52	39	44	60
Počet ukončených smluv	47	49	48	46
Počet smluv k 31. 12.	40	30	26	40
Celkem byla poskytnuta služba	87 dětem	79 dětem	74 dětem	86 dětem

### Aktivity v roce 2018

- karneval,
- malování velikonočních vajíček spolu se seniory z Denního centra služeb,
- Den dětí,
- mikulášská besídka,
- zdobení vánočního stromečku.

Tabulka 16 Struktura zaměstnanců a přepočtené úvazky

Vedoucí střediska	0,3
Vedoucí oddělení/pečovatelka	1
Pečovatelky	4
Hospodář	0,3
Kuchař	1
Pomocný kuchař	0,5
Dělník prádelny	0,75
Domovník	0,75

### Krátkodobé cíle pro rok 2019

- viz Aktivity roku 2018.

### Dlouhodobé cíle

- dokončení rekonstrukce chodníků v areálu střediska,
- zajištění udržitelnosti jeslí.



## **9 DENNÍ CENTRUM SLUŽEB**

### **Poslání**

Posláním služby je nabídnout uživatelům pomoc a podporu směřující k zachování a rozvíjení individuálních schopností, dovedností a zájmů s cílem posílit jejich samostatnost a začlenění do běžné společnosti.

Podpora uživatele žít běžný způsob života, aktivizací pomáhat zachovat nebo zlepšit stav uživatele a setrvat co nejdéle v přirozeném domácím prostředí.

Umožnit uživatelům v útulném, bezpečném a klidném prostředí trávit čas ve společnosti osob s podobnými potřebami.

### **Poskytujeme tyto služby:**

- pomoc při zvládnání úkonů péče o vlastní osobu,
- pomoc při osobní hygieně nebo poskytnutí podmínek pro osobní hygienu,
- poskytnutí stravy,
- vzdělávací a aktivizační činnosti,
- zprostředkování kontaktu se společenským prostředím,
- pomoc při uplatňování práv, oprávněných zájmů a při obstarávání osobních záležitostí,
- relaxační a uvolňovací aktivity.

### **Cílová skupina**

Osoby, které mají sníženou soběstačnost z důvodu:

- chronického onemocnění,
- zdravotního postižení,
- tělesného postižení,
- jiného zdravotního postižení,
- věku – senioři

a jejich situace vyžaduje pomoc jiné fyzické osoby, zejména od 45 - let výše.

Přednostně jsou přijímány osoby s trvalým pobytem v Karviné.

### **Cíle poskytované služby**

Hlavním cílem je s přihlédnutím k individuálním možnostem a schopnostem každého jednotlivého uživatele dosáhnout toho, aby si udržel nebo znovu získal co nejvíce dovedností, které napomohou kvalitnímu životu.

Konkrétně se jedná o tyto činnosti:

- podpora soběstačnosti a pomoc při zvládnání běžných úkonů o vlastní osobu,
- podpora v samostatnosti při péči o domácnost a v nácviku běžných denních činností,
- poskytnutí podpory uživatelů v aktivním životě s ohledem na jejich zdravotní stav,
- umožnění uživatelům setrvat co nejdéle v domácím prostředí,
- podpora osobních zájmů uživatelů a rozvoj jejich osobnosti,

- podpora v zapojení se do běžného života udržováním společenských kontaktů, užíváním běžných služeb, účastí na kulturních, společenských a sportovních akcích,
- podpora snížení stereotypu v životě a probuzení zájmu o společenský kontakt.

#### Průběh služby za rok 2018 a statistické ukazatele

Tabulka 17 Počet uživatelů

	2016	2017	2018
Počet uživatelů k 01. 01.	12	15	11
Péče zavedena během roku	13	6	15
Péče ukončena během roku	10	10	8
Počet uživatelů k 31. 12.	15	11	18

#### Aktivity v roce 2018

- oslava Svatého Valentýna, MDŽ a Dne matek,
- karneval,
- malování velikonočních vajíček – s dětmi z Jeslí,
- spolupráce s Denním centrem Sociálních služeb Orlová, příspěvková organizace a Klubem seniorů Karviná - Nové Město,
- smažení vaječiny a opékání párků,
- zahradní piknik,
- canisterapie,
- exkurze v Okresním archivu Karviná,
- návštěvy Farmářských trhů,
- Dny otevřených dveří,
- přednáška o čajích,
- spolupráce s Regionální knihovnou Karviná,
- vánoční posezení, aj.

Tabulka 18 Struktura zaměstnanců a přepočtené úvazky

Vedoucí střediska/ sociální pracovník	0,05/ 0,25
Sociální pracovník	0,5
Pracovník v sociálních službách	1,5
Hospodář	0,25
Domovník	0,1

### **Krátkodobé cíle pro rok 2019:**

- viz Aktivity roku 2018,
- návštěva Marlenky,
- dvoudenní pobyt v Dolní Lomné,
- prohlubování kvalifikace a odbornosti zaměstnanců Denního centra služeb, podpora účasti zaměstnanců na vzdělávacích kurzech, odborných školeních, dodržování zákonné povinnosti vzdělávání podle zákona č. 108/2006 Sb., o sociálních službách.

### **Dlouhodobé cíle**

- zkvalitňování služby dle standardů kvality,
- zajištění vhodných prostor pro Denní centrum služeb s cílem rozšířit poskytovanou službu.

## **10 ODLEHČOVACÍ SLUŽBA**

### **Poslání**

Posláním je zajistit nezbytný odpočinek a úlevu pečujícím z důvodu vlastního onemocnění, lázeňského pobytu, lékařského vyšetření či dovolené, zbavit uživatele pocitu samoty, opuštěnosti, zbytečnosti a udržet a rozvíjet jejich sociální kontakty.

### **Služba zahrnuje tyto základní činnosti:**

- pomoc při zvládnání běžných úkonů péče o vlastní osobu,
- pomoc při osobní hygieně nebo poskytnutí podmínek pro osobní hygienu,
- poskytnutí stravy nebo pomoc při zajištění stravy,
- poskytnutí ubytování,
- zprostředkování kontaktu se společenským prostředím,
- sociálně terapeutické činnosti,
- pomoc při uplatňování práv, oprávněných zájmů a při obstarávání osobních záležitostí,
- výchovné, vzdělávací a aktivizační činnosti.

### **Cílová skupina**

Osoby od 18 let se sníženou soběstačností z důvodu:

- chronického onemocnění,
- mentálního postižení,
- tělesného postižení,
- zdravotního postižení,

- kombinovaného postižení,
- věku – senioři,

o které je jinak pečováno v jejich přirozeném sociálním prostředí, prioritně občanům města Karviné, po dobu maximálně 3 měsíců, v odůvodněných případech lze dobu pobytu prodloužit.

**Kapacita zařízení:** Maximální kapacita 4 uživatelé, v rámci nepřetržitého provozu.

**Tabulka 19 Vytíženost odlehčovací služby**

	Počet lůžkodnů	Obsazenost/dny	Obsazenost
Leden	124	76	61 %
Únor	112	110	98 %
Březen	124	120	97 %
Duben	120	119	99 %
Květen	124	124	100 %
Červen	120	116	97 %
Červenec	124	123	99 %
Srpen	124	121	98 %
Září	120	113	94 %
Říjen	124	118	95 %
Listopad	120	107	98 %
Prosinec	124	75	61 %

**Odlehčovací službu za rok 2018 využilo 51 uživatelů.**

**Tabulka 20 Struktura zaměstnanců a přepočtené úvazky**

Vedoucí střediska/ sociální pracovník	0,15/ 0,25
Sociální pracovník	0,5
Pracovník v sociálních službách	4
Hospodář	0,25
Dělník prádelny	0,25
Domovník	0,45

#### **Aktivity v roce 2018**

- oslava Svatého Valentýna, MDŽ a Dne matek,
- karneval,
- malování velikonočních vajíček – s dětmi z Jeslí,
- smažení vaječiny a opékání párku,

- zahradní piknik,
- canisterapie,
- návštěvy Farmářských trhů,
- Dny otevřených dveří,
- přednáška o čajích,
- vánoční posezení.

#### **Krátkodobé cíle pro rok 2019**

- viz aktivity roku 2018,
- návštěva Marlenky,
- podání projektu na malý nákladní potravinářský výtah,
- prohlubování kvalifikace a odbornosti zaměstnanců Odlehčovací služby, podpora účasti zaměstnanců na vzdělávacích kurzech, odborných školeních, dodržování zákonné povinnosti vzdělávání podle zákona č. 108/2006 Sb., o sociálních službách.

#### **Dlouhodobé cíle**

- zkvalitňování služby dle standardů kvality,
- navýšení kapacity odlehčovací služby o 2 lůžka.

## **B. DOPLŇKOVÁ ČINNOST**

### **1 PŮJČOVNA KOMPENZAČNÍCH POMŮCEK**

Půjčovna kompenzačních pomůcek umožňuje lidem se zdravotním postižením překonat jejich hendikep prostřednictvím zapůjčení pomůcek. Pomůcky se půjčují na přechodné období, kdy se předpokládá zlepšení zdravotního stavu nebo na období po dobu vyřizování vlastní kompenzační pomůcky přes zdravotní pojišťovnu. Pomůcky jsou zapůjčovány v prostorech střediska Ekonomicko - hospodářského na adrese ulice Sokolovská 1761/36, Karviná – Nové Město.

Ceny půjčovného jsou nastaveny tak, aby byly dostupné i pro nízkopříjmové obyvatele. V nabídce jsou invalidní vozíky, antidekubitní matrace, chodítka, sedačky do vany, polohovací pomůcky, nadstavce na WC, nájezdové rampy, zvedáky, polohovací postele apod. V roce 2018 jsme nabídku rozšířili o 2 ks vysokých čtyřkolových chodítek, o které je mezi občany velký zájem.

#### **Krátkodobé cíle pro rok 2019**

- zakoupení vysokých čtyřkolových chodítek, elektrické polohovací postele a invalidní vozík.

**Tabulka 21 Počet uzavřených smluv**

	<b>2017</b>	<b>2018</b>
<b>Počet smluv</b>	39	47

## **2 POTRAVINOVÁ BANKA**

Sociální služby Karviná, příspěvková organizace jsou členem Potravinové banky v Ostravě, z.s. a jsou distributorem potravin jednotlivým osobám i rodinám s dětmi ohroženým hladem a chudobou, lidem bez domova, lidem v nouzi, lidem žijících v sociálně vyloučených lokalitách a sociální nouzi. Jedná se o osoby, které nemají dostatečné množství potravin, trpí hladem a nemají ani prostředky na pořízení potravin. Potravinová banka v Ostravě je nevládní apolitické sdružení s charitativním zaměřením. Jejím posláním je pomáhat s odstraňováním chudoby a hladu a předcházet plýtvání potravinami. Cílem Potravinové banky v Ostravě je získávat potraviny zdarma třeba od výrobců, potravinových řetězců nebo právě formou sbírek.

### **Poslání**

Pomáhat s odstraňováním chudoby, hladu a předcházet plýtvání potravinami.

### **Kritéria pro poskytnutí potravinové pomoci**

Poskytnutí potravinové pomoci je nenárokové, děje se na základě odborného prověření potřebnosti žadatele sociálním pracovníkem Sociálních služeb Karviná, příspěvkové organizace (SSK), Magistrátu města Karviné (MMK) **a sociálních pracovníků jiných organizací. Bez doporučení sociálního pracovníka není možné potravinový balíček vydat.** Žadatel potravinový balíček přijímá oproti podpisu. Potraviny jsou pečlivě evidovány.

V roce 2018 byla poskytnuta potravinová pomoc 378 osobám.

01.10.2016 se organizace zapojila do Operačního programu potravinové a materiální pomoci MPSV jako spolupracující subjekt. Účelem tohoto Operačního programu bylo zajištění realizace věcných klíčových aktivit projektu „Potravinová a materiální pomoc nejchudším osobám II“ podpořeného finančními prostředky z Fondu evropské pomoci nejchudším osobám a ze státního rozpočtu v rámci Operačního programu potravinové a materiální pomoci. Tento projekt skončil 30.09.2018.

### **Krátkodobý cíl pro rok 2019**

Zapojit se do „Národní potravinové sbírky“. Národní potravinová sbírka je společným projektem platformy Byznys pro společnost, Armády spásy a spolupracující České federace potravinových bank. Věrnými partnery sbírky jsou přední prodejci potravin v České republice společnosti: TESCO, Penny, Kaufland, Ahold a Globus.

Zapojit se do „Krajské potravinové sbírky“, u příležitosti Mezinárodního dne za vymýcení chudoby, která oslovuje organizace zřízené Krajským úřadem Moravskoslezského kraje.

## C. EKONOMICKÉ ÚDAJE

Rozpočet organizace byl pro rok 2018 konstruován jako vyrovnaný. Výnosy v hlavní činnosti v roce 2018 dosáhly celkové výše 47 230 tis. Kč. Náklady v roce 2018 dosáhly částky 47 427 tis. Kč. Ze zavedené doplňkové činnosti byl zisk v roce 2018 ve výši 197 620,50 Kč. Organizace v roce 2018 obdržela neinvestiční dotaci z rozpočtu Moravskoslezského kraje v rámci dvou dotačních titulů, konkrétně v rámci smlouvy Programu na podporu poskytování sociálních služeb pro rok 2018 a způsobu rozdělení a čerpání dotace z kapitoly 313-MPSV státního rozpočtu č. smlouvy **04982/2018/SOC** ve výši 7 648 tis. Kč. Dále v rámci Programu na podporu služeb sociální prevence v MSK na rok 2018 č. smlouvy **01036/2017/SOC** jsme obdrželi dotaci ve výši 4 706 000,00 Kč. V rámci „Programu na podporu financování běžných výdajů souvisejících s poskytováním sociálních služeb včetně realizace protidrogové politiky kraje na rok 2018“ organizace obdržela v rámci dotačního titulu PSDP 1/18 částku 784 000,00 Kč - č. sml. **07781/2018/SOC**. V rámci „Programu na podporu zvýšení kvality sociálních služeb poskytovaných v MSK na rok 2018“ č. sml. **06987/2018/SOC** jsme obdrželi na zvýšení kvality služby Denní stacionář částku 728 000,00 Kč na vybudování nové nájezdové rampy pro imobilní klienty. V roce 2018 byla dokončena realizace investiční akce v rámci „Programu na podporu zvýšení kvality sociálních služeb poskytovaných v MSK na rok 2017“ č. sml. **05100/2017/SOC** na zvýšení kvality služby Denní stacionář - instalace malého nákladního výtahu v potravinářském nerez, na kterou jsme obdrželi částku 223 850,00 Kč. Rovněž jsme obdrželi dotaci na provoz Denního stacionáře od statutárního města Havířov ve výši 5 000,00 Kč. V roce 2018 byla ukončena realizace projektu Umět pomáhat, zn. kvalitně reg. č. CZ.03.2.63/0.0/0.0/15\_023/0001292 financovaného z rozpočtu EU a ČR.

## D. KONTROLY V ORGANIZACI

V roce 2018 probíhaly kontroly v souladu s plánem kontrol ředitele a plány kontrol jednotlivých vedoucích středisek v rámci organizace. Případné nedostatky byly vždy obratem odstraněny.

Dále proběhly kontroly organizace ze strany jiných státních orgánů a institucí:

- 5. 2. 2018 - evaluační šetření, kontroly parametrů krajské sítě soc. služby terénní programy - bez nedostatků
- 8.3.2018 - kontrované období 1/2016-3/2018, inspekce poskytování sociální služby Azylový dům pro rodiny s dětmi, kontroloval KÚ MSK, předmětem kontroly je kvalita poskytovaných služeb, plnění povinností dle zákona, kontrola vedení evidence - bez zjištěných nedostatků
- 6. 4. 2018 - Krajská hygienická stanice MSK kontrola Azylový dům pro rodiny s dětmi - bez zjištěných nedostatků

26. 4. 2018 - kontrola OSSZ, období od 1.4.2015 - ke dni kontroly, kontrola plnění povinností v nemocenském pojištění, zjištěn 1 chybně vyměřený základ pro výplatu dávky nemocenského pojištění chybou mzdového SW, chyba odstraněna v průběhu kontroly.

28. 5. 2018 - Oblastní inspektorát práce, kontrola dodržování předpisů k zajištění bezpečnosti práce, kontrola provozu technických zařízení + vyhrazená technická zařízení. Zjištěné drobné nedostatky, odstraněny v průběhu kontroly.

22. 6. 2018 - kontrola realizace poskytnuté investiční dotace Zvýšení kvality služby Denního stacionáře V Aleji , kontrolor KÚ MSK. Bez zjištěných nedostatků.

31. 7. 2018 - Krajská hygienická stanice MSK - kontrola stravovacích služeb jeslí. Bez zjištěných nedostatků.

30. 8. 2018 - Krajská hygienická stanice MSK - kontrola ubytovacího zařízení Azylový dům pro rodiny s dětmi. Bez zjištěných nedostatků.

30. 8. 2018 - MMK stavební odbor – kontrola Azylového domu ve věci užívání stavby k povolenému účelu. Bez zjištěných nedostatků.

30. 8. 2018 - HZS MSK – Azylový dům pro rodiny s dětmi - kontrola ubytovacího zařízení. Nedostatky v prokázání provozuschopnosti protipožárních dveří, odstranit nedostatky do 31.12.2018, splněno.

12. 9. 2018 - Krajská veterinární správa MSK - kontrola stravovacích služeb jeslí. Bez zjištěných nedostatků.

1. 11. 2018 - Odborový svaz zdravotnictví a sociální péče ČR- kontrola bezpečnosti a ochrany zdraví při práci. Bez nedostatků, doporučeno označit snížené stropy na středisku služeb – splněno.

19. 11. - 21. 11. 2018 - veřejnosprávní kontrola zřizovatele. Nedostatky odstraněny v průběhu kontroly a stanovená doporučení aplikována.

12. 11. 2018 - MSK odbor soc. věcí závěrečné evaluační šetření služby terénní programy. Bez nedostatků, stanovená doporučení aplikována.

## PODĚKOVÁNÍ

**Děkujeme všem partnerům a partnerským organizacím za příkladnou spolupráci v roce 2018.**

**Děkujeme Moravskoslezskému kraji za poskytnutou dotaci v roce 2018.**





<b>Rozvaha</b>							
<b>PŘÍSPĚVKOVÉ ORGANIZACE</b>							
<b>Sociální služby Karviná,, Sokolovská 1761, 735 06, Karviná - Nové Město, IČ 70997136</b>							
<b>sestavená k 31.12.2018</b>							
<b>( v Kč, s přesností na dvě desetinná místa )</b>							
<b>okamžik sestavení: 07.03.2019</b>							
				1	2	3	4
Číslo položky	Název položky	účet	č.ř.	ÚČETNÍ OBDOBÍ			
				BĚŽNÉ			MINULÉ
				BRUTTO	KOREKCE	NETTO	
	<b>A. a B.</b>	<b>1</b>		<b>68 082 834,19</b>	<b>27 632 416,33</b>	<b>40 450 417,86</b>	<b>40 721 319,17</b>
<b>A.</b>	<b>A.I. až A.IV.</b>	<b>2</b>		<b>53 266 469,97</b>	<b>27 632 416,33</b>	<b>25 634 053,64</b>	<b>24 175 357,59</b>
<b>I.</b>	<b>A.I.1. až A.I.9.</b>	<b>3</b>		<b>1 639 322,61</b>	<b>1 225 503,21</b>	<b>413 819,40</b>	<b>520 463,40</b>
1.	Nehmotné výsledky výzkumu a vývoje	12	4				
2.	Software	13	5	1 351 751,40	937 932,00	413 819,40	520 463,40
3.	Ocenitelná práva	14	6				
4.	Povolenky na emise a preferenční limity	15	7				
5.	Drobný dlouhodobý nehmotný majetek	18	8	287 571,21	287 571,21		
6.	Ostatní dlouhodobý nehmotný majetek	19	9				
7.	Nedokončený dlouhodobý nehmotný majetek	41	10				
8.	Poskytnuté zálohy na dlouhodobý nehmotný r	51	12				
9.	Dlouhodobý nehmotný majetek určený k prodě	35	13				
<b>II.</b>	<b>A.II.1. až A.II.10.</b>	<b>14</b>		<b>51 627 147,36</b>	<b>26 406 913,12</b>	<b>25 220 234,24</b>	<b>23 654 894,19</b>
1.	Pozemky	31	15	2 778 385,00		2 778 385,00	2 778 385,00
2.	Kulturní předměty	32	16				
3.	Stavby	21	17	34 951 764,03	14 420 374,50	20 531 389,53	19 633 779,48
4.	Samostatné hmotné movité věci a soubory hmotných movitých věcí	18	18	6 147 646,79	4 237 187,08	1 910 459,71	1 242 729,71
5.	Pěstitelské celky trvalých porostů	25	19				
6.	Drobný dlouhodobý hmotný majetek	28	20	7 749 351,54	7 749 351,54		
7.	Ostatní dlouhodobý hmotný majetek	29	21				
8.	Nedokončený dlouhodobý hmotný majetek	42	22				
9.	Poskytnuté zálohy na dlouhodobý hmotný maj	52	24				
10.	Dlouhodobý hmotný majetek určený k prodeji	36	25				
<b>III.</b>	<b>A.III.1. až A.III.8.</b>	<b>26</b>					
1.	Majetkové účasti v osobách s rozhodujícím vliv	61	27				
2.	Majetkové účasti v osobách s podstatným vliv	62	28				
3.	Dluhové cenné papíry držené do splatnosti	63	29				
5.	Terminované vklady dlouhodobé	68	31				
6.	Ostatní dlouhodobý finanční majetek	69	32				
<b>IV.</b>	<b>A.IV.1. až A.IV.6.</b>	<b>35</b>					
1.	Poskytnuté návratné finanční výpomoci dlouh	462	36				
2.	Dlouhodobé pohledávky z postoupených úvěř	464	37				
3.	Dlouhodobé poskytnuté zálohy	465	38				
5.	Ostatní dlouhodobé pohledávky	469	41				
6.	Dlouhodobé poskytnuté zálohy na transfery	471	42				

				1	2	3	4
Číslo položky	Název položky	účet	č.f.	ÚČETNÍ OBDOBÍ			
				BĚŽNÉ			MINULÉ
				BRUTTO	KOREKCE	NETTO	
<b>B.</b>	<b>B.I. až B.III.</b>	<b>43</b>		<b>14 816 364,22</b>		<b>14 816 364,22</b>	<b>16 545 961,58</b>
<b>I.</b>	<b>B.I.1. až B.I.10.</b>	<b>44</b>		<b>21 679,90</b>		<b>21 679,90</b>	<b>25 129,66</b>
1.	Pořízení materiálu	111	45				
2.	Materiál na skladě	112	46	21 679,90		21 679,90	25 129,66
3.	Materiál na cestě	119	47				
4.	Nedokončená výroba	121	48				
5.	Polotovary vlastní výroby	122	49				
6.	Výrobky	123	50				
7.	Pořízení zboží	131	51				
8.	Zboží na skladě	132	52				
9.	Zboží na cestě	138	53				
10.	Ostatní zásoby	139	54				
<b>II.</b>	<b>B.II.1 až B.II.33.</b>	<b>55</b>		<b>2 118 181,10</b>		<b>2 118 181,10</b>	<b>2 274 001,55</b>
1.	Odběratelé	311	56	236 084,00		236 084,00	307 155,27
4.	Krátkodobé poskytnuté zálohy	314	59	861 048,00		861 048,00	678 115,00
5.	Jiné pohledávky z hlavní činnosti	315	60	18 000,00		18 000,00	18 000,00
6.	Poskytnuté návratné finanční výpomoci krátko	316	61				
9.	Pohledávky za zaměstnanci	335	64	31 720,00		31 720,00	3 000,00
10.	Sociální zabezpečení	336	65				
11.	Zdravotní pojištění	337	66				
12.	Důchodové spoření	338	67				
13.	Daň z příjmů	341	68				
14.	Ostatní daně, poplatky a jiná obdobná peněžít	342	69				
15.	Daň z přidané hodnoty	343	70				
16.	Pohledávky za osobami mimo vybrané vládní i	344	71				
17.	Pohledávky za vybranými ústředními vládními	346	72				
18.	Pohledávky za vybranými místními vládními ins	348	73				374 908,93
28.	Krátkodobé poskytnuté zálohy na transfery	373	83				
30.	Náklady příštích období	381	84	27 723,10		27 723,10	53 907,35
31.	Příjmy příštích období	385	85				
32.	Dohadné účty aktivní	388	86	343 866,00		343 866,00	283 000,00
33.	Ostatní krátkodobé pohledávky	377	87	599 740,00		599 740,00	555 915,00
<b>III.</b>	<b>B.III.1. až B.III.17.</b>	<b>88</b>		<b>12 676 503,22</b>		<b>12 676 503,22</b>	<b>14 246 830,37</b>
1.	Majetkové cenné papíry k obchodování	251	89				
2.	Dluhové cenné papíry k obchodování	253	90				
3.	Jiné cenné papíry	256	91				
4.	Termínované vklady krátkodobé	244	92				
5.	Jiné běžné účty	245	93				
9.	Běžný účet	241	97	12 519 757,68		12 519 757,68	14 089 861,83
10.	Běžný účet FKSP	243	98	100 651,54		100 651,54	79 786,54
15.	Ceniny	263	103				
16.	Peníze na cestě	262	104				
17.	Pokladna	261	105	56 094,00		56 094,00	77 182,00

Číslo položky	Název položky	Syntetický řádku	Číslo řádku	ÚČETNÍ OBDOBÍ	
				1 BĚŽNÉ	2 MINULÉ
	<b>PASIVA CELKEM</b>	<b>C. a D.</b>	<b>106</b>	<b>40 450 417,86</b>	<b>40 721 319,17</b>
<b>C.</b>	<b>Vlastní kapitál</b>	<b>C.I. až C.IV.</b>	<b>107</b>	<b>34 453 159,09</b>	<b>34 037 116,38</b>
<b>I.</b>	<b>Jmění účetní jednotky a upravující polož</b>	<b>C.I.1. až C.I.7.</b>	<b>108</b>	<b>25 945 575,64</b>	<b>24 080 807,59</b>
1.	Jmění účetní jednotky	401	109	24 805 472,34	23 834 310,69
3.	Transfery na pořízení dlouhodobého majetku	403	111	998 653,30	105 046,90
4.	Kurzové rozdíly	405	112		
5.	Oceňovací rozdíly při prvotním použití metody	406	113		
6.	Jiné oceňovací rozdíly	407	114		
7.	Opravy předcházejících účetních období	408	115	141 450,00	141 450,00
<b>II.</b>	<b>Fondy účetní jednotky</b>	<b>C.II.1. až C.II.6.</b>	<b>116</b>	<b>8 704 720,06</b>	<b>9 821 975,22</b>
1.	Fond odměn	411	117	368 145,41	260 679,41
2.	Fond kulturních a sociálních potřeb	412	118	111 172,46	91 599,54
3.	Rezervní fond tvořený ze zlepšeného výsledi	413	119	3 302 749,84	3 275 882,27
4.	Rezervní fond z ostatních titulů	414	120	842 897,91	842 897,91
5.	Fond reprodukce majetku, fond investic	416	121	4 079 754,44	5 350 916,09
<b>III.</b>	<b>Výsledek hospodaření</b>	<b>C.III.1. až C.III.3.</b>	<b>123</b>	<b>-197 136,61</b>	<b>134 333,57</b>
1.	Výsledek hospodaření běžného účetního období		124	-197 136,61	134 333,57
2.	Výsledek hospodaření ve schvalovacím řízen	431	125		
3.	Výsledek hospodaření předcházejících účetní	432	126		
<b>D.</b>	<b>Cizí zdroje</b>	<b>D.I. až D.III.</b>	<b>132</b>	<b>5 997 258,77</b>	<b>6 684 202,79</b>
<b>I.</b>	<b>Rezervy</b>	<b>D.I.1.</b>	<b>133</b>		
1.	Rezervy	441	134		
<b>II.</b>	<b>Dlouhodobé závazky</b>	<b>D.II.1. až D.II.8.</b>	<b>135</b>	<b>660 000,00</b>	<b>702 000,00</b>
1.	Dlouhodobé úvěry	451	136		
2.	Přijaté návratné finanční výpomoci dlouhodob	452	137		
4.	Dlouhodobé přijaté zálohy	455	139	660 000,00	702 000,00
7.	Ostatní dlouhodobé závazky	459	143		
8.	Dlouhodobé přijaté zálohy na transfery	472	144		
<b>III.</b>	<b>Krátkodobé závazky</b>	<b>D.III.1. až D.III.38.</b>	<b>145</b>	<b>5 337 258,77</b>	<b>5 982 202,79</b>
1.	Krátkodobé úvěry	281	146		
4.	Jiné krátkodobé půjčky	289	149		
5.	Dodavatelé	321	150	561 193,17	630 646,15
7.	Krátkodobé přijaté zálohy	324	152	745 652,00	659 191,00
9.	Přijaté návratné finanční výpomoci krátkodobé	326	154		
10.	Zaměstnanci	331	155	1 723 970,00	1 625 885,00
11.	Jiné závazky vůči zaměstnancům	333	156	28 050,00	21 750,00
12.	Sociální zabezpečení	336	157	690 801,00	652 580,00
13.	Zdravotní pojištění	337	158	297 234,00	280 853,00
14.	Důchodové spoření	338	159		
15.	Daň z příjmů	341	160		
16.	Ostatní daně, poplatky a jiná obdobná peněžít	342	161	227 026,00	215 221,00
17.	Daň z přidané hodnoty	343	162		
18.	Závazky k osobám mimo vybrané vládní insttit	345	164		
19.	Závazky k vybraným ústředním vládním institut	347	165		
20.	Závazky k vybraným místním vládním institucí	349	166		
32.	Krátkodobé přijaté zálohy na transfery	374	179	116 707,60	1 092 489,29
35.	Výdaje příštích období	383	180		9 321,35
36.	Výnosy příštích období	384	181		
37.	Dohadné účty pasivní	389	182	801 257,00	653 900,00
38.	Ostatní krátkodobé závazky	378	183	145 368,00	140 366,00

## Výkaz zisku a ztráty

### PŘÍSPĚVKOVÉ ORGANIZACE

Sociální služby Karviná,, Sokolovská 1761, 735 06, Karviná - Nové Město, IČ 70997136

sestavený k 31.12.2018

( v Kč, s přesností na dvě desetinná místa )

okamžik sestavení: 07.03.2019

				1	2	3	4
				ÚČETNÍ OBDOBÍ			
Číslo položky	Název položky	účet	č.f.	BĚŽNÉ		MINULÉ	
				Hlavní činnost	Hospodářská č.	Hlavní činnost	Hospodářská č.
<b>A.</b>	<b>NÁKLADY CELKEM</b>	<b>A.I. až A.V.</b>	<b>1</b>	<b>46 931 467,77</b>	<b>496 056,50</b>	<b>43 445 076,44</b>	<b>524 923,06</b>
<b>I.</b>	<b>Náklady z činnosti</b>	<b>A.I.1. až A.I.36.</b>	<b>2</b>	<b>46 931 467,77</b>	<b>496 056,50</b>	<b>43 445 076,44</b>	<b>524 923,06</b>
1.	Spotřeba materiálu	501	3	1 907 073,25	17 069,00	1 876 984,61	14 959,00
2.	Spotřeba energie	502	4	1 950 957,58	201 732,05	2 298 681,30	233 160,65
3.	Spotřeba jiných neskladovatelných dodávek	503	5				
4.	Prodané zboží	504	6				
5.	Aktivace dlouhodobého majetku	506	114				
6.	Aktivace oběžného majetku	507	115				
7.	Změna stavu zásob vlastní výroby	508	116				
8.	Opravy a udržování	511	7	779 499,99		869 880,49	4 652,00
9.	Cestovné	512	8	42 669,00		39 905,00	
10.	Náklady na reprezentaci	513	9	15 444,00		15 479,00	
11.	Aktivace vnitroorganizačních služeb	516	117	-6 687,50		-6 487,50	
12.	Ostatní služby	518	10	4 446 775,78	244 964,45	4 986 313,23	245 222,41
13.	Mzdové náklady	521	11	26 740 321,00		23 445 089,00	
14.	Zákonné sociální pojištění	524	13	8 993 451,00		7 869 071,00	
15.	Jiné sociální pojištění	525	14	111 079,00		92 687,00	
16.	Zákonné sociální náklady	527	15	556 567,52		481 155,98	
17.	Jiné sociální náklady	528	16	6 687,50		6 487,50	
18.	Daň silniční	531	17				
19.	Daň z nemovitostí	532	18				
20.	Jiné daně a poplatky	538	19	28 419,00		41 959,00	
22.	Smluvní pokuty a úroky z prodlení	541	21				
23.	Jiné pokuty a penále	542	22	300,00			
24.	Dary a jiná bezúplatná předání	543	23				
25.	Prodaný materiál	544	24				
26.	Manka a škody	547	25				
27.	Tvorba fondů	548	26				
28.	Odpisy dlouhodobého majetku	551	27	895 766,00		1 017 612,00	
29.	Prodaný dlouhodobý nehmotný majetek	552	28				
30.	Prodaný dlouhodobý hmotný majetek	553	29				
31.	Prodané pozemky	554	30				
32.	Tvorba a zúčtování rezerv	555	31				
33.	Tvorba a zúčtování opravných položek	556	32				
34.	Náklady z vyřazených pohledávek	557	33			7 541,00	
35.	Náklady z drobného dlouhodobého majetku	558	118	387 606,57	32 291,00	307 026,99	26 929,00
36.	Ostatní náklady z činnosti	549	34	75 538,08		95 690,84	
<b>II.</b>	<b>Finanční náklady</b>	<b>A.II.1. až A.II.5.</b>	<b>35</b>				
1.	Prodané cenné papíry a podíly	561	36				
2.	Úroky	562	37				
3.	Kurzové ztráty	563	38				
4.	Náklady z přecenění reálnou hodnotou	564	39				
5.	Ostatní finanční náklady	569	40				

				1	2	3	4
				ÚČETNÍ OBDOBÍ			
Číslo položky	Název položky	účet	č.ř.	BĚŽNÉ		MINULÉ	
				Hlavní činnost	Hospodářská č.	Hlavní činnost	Hospodářská č.
<b>III.</b>	<b>Náklady na transfery</b>	<b>A.III.1. až A.III.2.</b>	<b>41</b>				
1.	Náklady vybraných ústředních vládních institucí na transfery	571	42				
2.	Náklady vybraných místních vládních institucí na transfery	572	43				
<b>V.</b>	<b>Daň z příjmů</b>	<b>A.V.1. až A.V.2.</b>	<b>119</b>				
1.	Daň z příjmů	591	111				
2.	Dodatečné odvody daně z příjmů	595	112				

				1	2	3	4
				ÚČETNÍ OBDOBÍ			
Číslo položky	Název položky	účet	č.ř.	BĚŽNÉ		MINULÉ	
				Hlavní činnost	Hospodářská č.	Hlavní činnost	Hospodářská č.
<b>B.</b>	<b>VÝNOSY CELKEM</b>	<b>B.I. až B.V.</b>	<b>53</b>	<b>46 536 710,66</b>	<b>693 677,00</b>	<b>43 473 828,13</b>	<b>630 504,94</b>
<b>I.</b>	<b>Výnosy z činnosti</b>	<b>B.I.1. až B.I.17.</b>	<b>54</b>	<b>10 048 992,65</b>	<b>693 677,00</b>	<b>10 546 674,34</b>	<b>630 504,94</b>
1.	Výnosy z prodeje vlastních výrobků	601	55				
2.	Výnosy z prodeje služeb	602	56	9 956 127,33	324 953,00	10 410 097,24	203 013,94
3.	Výnosy z pronájmu	603	57		359 407,00		427 491,00
4.	Výnosy z prodaného zboží	604	58				
8.	Jiné výnosy z vlastních výkonů	609	62				
9.	Smluvní pokuty a úroky z prodlení	641	71				
10.	Jiné pokuty a penále	642	72				
11.	Výnosy z vyřazených pohledávek	643	73				
12.	Výnosy z prodeje materiálu	644	74				
13.	Výnosy z prodeje dlouhodobého nehmotného majetku	645	75				
14.	Výnosy z prodeje dlouhodobého hmotného majetku kromě pozemků	646	76				
15.	Výnosy z prodeje pozemků	647	77				
16.	Čerpání fondů	648	78	4 184,00		91 216,00	
17.	Ostatní výnosy z činnosti	649	79	88 681,32	9 317,00	45 361,10	
<b>II.</b>	<b>Finanční výnosy</b>	<b>B.II.1. až B.II.6.</b>	<b>80</b>	<b>1 593,01</b>		<b>1 592,55</b>	
1.	Výnosy z prodeje cenných papírů a podílů	661	81				
2.	Úroky	662	82	1 593,01		1 592,55	
3.	Kurzové zisky	663	83				
4.	Výnosy z přecenění reálnou hodnotou	664	84				
6.	Ostatní finanční výnosy	669	86				
<b>IV.</b>	<b>Výnosy z transferů</b>	<b>.IV.1. až B.IV.2.</b>	<b>97</b>	<b>36 486 125,00</b>		<b>32 925 561,24</b>	
1.	Výnosy vybraných ústředních vládních institucí z transferů	671	98				
2.	Výnosy vybraných místních vládních institucí z transferů	672	99	36 486 125,00		32 925 561,24	
<b>C.</b>	<b>VÝSLEDEK HOSPODAŘENÍ</b>		<b>109</b>				
1.	Výsledek hospodaření před zdaněním	- (A.I. až A.IV.)	110	-394 757,11	197 620,50	28 751,69	105 581,88
2.	Výsledek hospodaření běžného účetního období	B. - A.	120	-394 757,11	197 620,50	28 751,69	105 581,88

STŘEDISKO SLUŽEB



STŘEDISKO AZYLOVÝ DŮM



## STŘEDISKO DENNÍ STACIONÁŘ



## STŘEDISKO ODBORNÉ SOCIÁLNÍ PORADENSTVÍ A TERÉNNÍ PROGRAMY



STŘEDISKO PEČOVATELSKÉ SLUŽBY, OSOBNÍ ASISTENCE, EKONOMICKO-HOSPODÁŘSKÉ



© Sociální služby Karviná, příspěvková organizace

Karviná 2019